

# Naudojimo instrukcijos

„Spectra S1Plus“ / „Spectra S2Plus“



**CE**  
2460

## TURINYS

1. Svarbios apsaugos priemonės
2. Svarbūs simboliai
3. Indikacijos naudojimui
4. Komponentai ir surinkimas
5. LCD ekranas
6. Valdymo mygtukai
7. Traukimo vadovas
8. Naudojimo pradžia
9. Kaip naudoti dvigubą pientraukį
10. Valymas ir dezinfekavimas
11. Kiek laiko galiu laikyti motinos piena?
12. Kaip atšildyti ir naudoti saugomą motinos piena?
13. Informacija apie akumuliatorių
14. Naktinis apšvietimas
15. Nesklandumų šalinimas
16. Naudojimo ir sandėliavimo aplinka
17. Specifikacijos
18. EMS
19. Ribota garantija
20. Įgaliojimas atstovas Europoje ir gamintojas

### 1. SVARBIOS APSAUGOS PRIEMONĖS

#### 2. Įspėjimai ir atsargumo priemonės

Naudojant elektrinius prietaisus, ypač kai šalia yra vaikų, visada reikia laikytis pagrindinių atsargumo priemonių

- ① Jei esate motina, užsikrėtusi hepatitu B, hepatitu C ar žmogaus imunodeficitu virusu (ŽIV), motinos pieno traukimas nesumažins ir nepašalins viruso perdavimo jūsų kūdikiui rizikos.
- ② Prieš kiekvieną naudojimą apžiūrėkite atskirus komponentus, ar juose nėra įtrūkimų, atskilimų, įbrėžimų, spalvos pasikeitimų ar nusidėvėjimo. Jei prietaisas bus apgadintas, nebenaudokite jo, kol dalys nebus pakeistos.



#### PRIEŠ NAUDOJANT PERSKAITYKITE VISAS INSTRUKCIJAS

Naudojant elektrinius prietaisus, visada reikia laikytis pagrindinių atsargumo priemonių

Šis gaminy yra sukurtas naudoti vienam naudotojui. Jei naudos daugiau nei vienas asmuo, gali kilti pavojus sveikatai, tai gali pakenkti veikimo pastovumui ir panaikinama garantija. Norėdami sumažinti elektros iškvovos riziką:



- ① NENAUDOKITE MAUDANTIS.
- ② NESTATYKITE IR NELAIKYKITE GAMINIŲ TEN, KUR JIE GALI NUKRISTI AR BŪTI NUTEMPTI ANT ŽEMĖS.
- ③ NEDĖKITE IR NEMESKITE Į VANDENĮ AR KITĄ SKYSTĮ. NESIEKITE GAMINIO, KURIS ĮKRITO Į VANDENĮ, IŠJUNKITE
- ④ GAMINĮ IŠ LIZDO NEDELSIANT. NEDEZINFEKUOKITE ĮRENGINIO MIKROBANGŲ KROSNELĖJE, NIEKADA
- ⑤ NEDĖKITE PAGRINDINIO KORPUSO Į VANDENĮ



Norint sumažinti nudegimų, elektros iškvos, gaisro ar susižeidimo riziką žmonėms:

- ① ĮJUNGUS ŠĮ GAMINĮ JO NIEKADA NEREIKĖTŲ PALIKTI BE PRIEŽIŪROS.
- ② GAMINĮ BŪTINA ATIDŽIAI STEBĖTI, KAI JIS NAUDOJAMAS ŠALIA KŪDIKIŲ ARBA VAIKŲ. NAUDOKITE ŠĮ PRODUKTĄ TIK NUMATYTAI PASKIRČIAI KAIP APRAŠYTA ŠIAME VADOVE.
- ③ NENAUDOKITE PRIEDŲ, KURIŲ NEREKOMENDUOJA „UZINMEDICARE CO.“.
- ④ NIEKADA NENAUDOKITE ŠIO GAMINIO, JEI JO LAIDAS ARBA KIŠTUKAS YRA PAŽEISTAS, JEI GAMINYS VEIKIA NETINKAMAI, JEI JIS BUVO NUMESTAS ARBA PAŽEISTAS, ĮKRITO Į VANDENĮ, ARBA KOKIOS NORS DALYS SULŪŽO ARBA JŲ NĖRA.
- ⑤ LAIKYKITE LAIDĄ TOLIAU NUO KARŠTŲ PAVIRŠIŲ.
- ⑥ NIEKADA NENAUDOKITE MIEGODAMI AR BŪDAMI MIEGUISTI.
- ⑦ NENAUDOKITE LAUKE ARBA TEN KUR PURŠKIAMI AEROZOLINIAI GAMINIAI ARBA TEN KUR TIEKIAMAS DEGUONIS.
- ⑧ NENAUDOJANT MAITINIMO LAIDAS TURI BŪTI IŠJUNGTA IŠ LIZDO.
- ⑨ Neardykite ir nemodifikuokite gaminio išardant, pogarantinio aptarnavimo paslaugos neteikiamos. Jei jaučiate krūtį ar spenelio skausmą, išjunkite pientraukį ir nuimkite nuo krūtis. Pasitarkite su savo sveikatos priežiūros specialistu (traukimą galima nutraukti įkišant pirštą tarp krūtis ir krūtis apsaugos arba išjungiant pientraukį)
- ⑩ Neįkvėpkite ir neprarykite mažų dalių
- ⑪ Gali pasireikšti alerginės reakcijos
- ⑫ Plaukeliai, dulkės, šviesa (įskaitant saulės spindulius) ir t. t. gali netinkamai paveikti saugą ir svarbiausias eksploatacines savybes.
- ⑬ KS / NS ADAPTERIS NAUDOJIMO METU TURI BŪTI LENGVAI IŠJUNGIAMAS.

**Jei jaučiate krūtį ar spenelio skausmą, išjunkite pientraukį arba adapterio kištuką ir nuimkite nuo krūtis.**

**Pasitarkite su savo sveikatos priežiūros specialistu (traukimą galima nutraukti įkišant pirštą tarp krūtis ir krūtis apsaugos arba išjungiant pientraukį)**

## 2. Svarbūs simboliai

	Bendras ženklas „Dėmesio“		Pavojus, įspėjimas		Bendras draudimo ženklas
	BF tipas		NS		II klasė
	Maitinimo įjungimas / išjungimas		Atstovas Europoje		Gamintojas
	Gabenimo / saugojimo / eksploatavimo drėgmė		Darbinė temperatūra.		Darbinis atmosferos slėgis
	Dūžantis		Laikyti sausa		Serijos numeris
	Pagaminimo data		Šio gamino negalima utilizuoti su kitomis komercinėmis atliekomis.		Nedėti vieno ant kito
	CE sertifikato logotipas		Kokybės sistema		Žr. naudotojo vadovą

### ĮSPĖJIMAI!

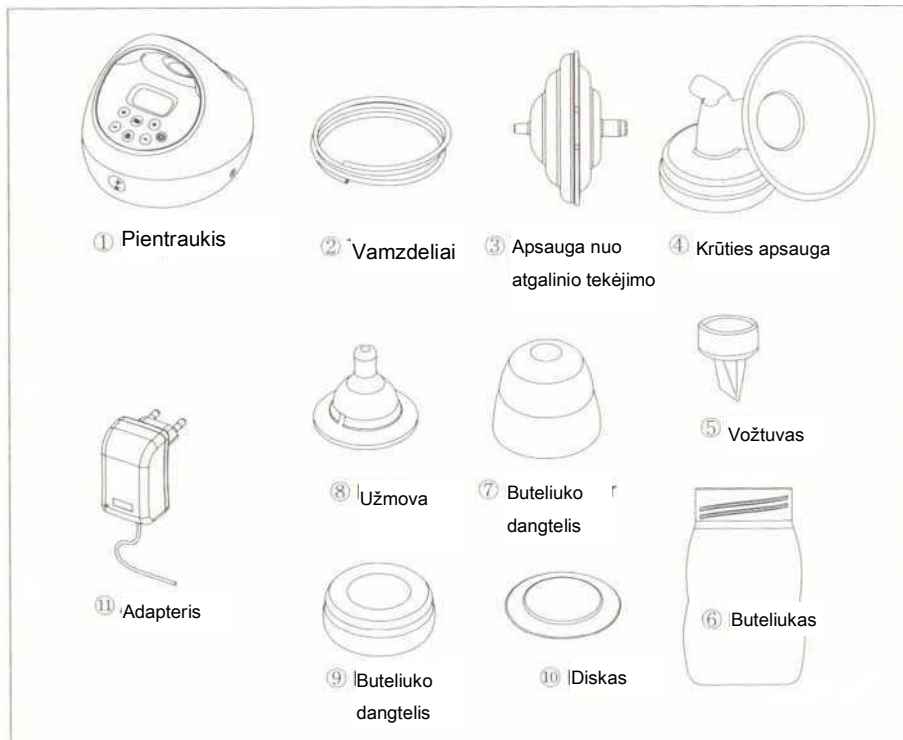
Šis gaminys yra sukurtas naudoti vienam naudotojui. Jei šį pientraukį naudoja kas nors kitas, išskyrus pirminį savininką, gali kilti pavojus sveikatai, būti paveiktas jo veikimas ir panaikinama gaminio garantija.

### 3. Indikacijos naudojimui

„Spectra S1Plus“ / „S2Plus“ yra elektrinis pientraukis, kurį gali naudoti žindančios moterys, norėdamos ištraukti pieną iš savo krūties ir jį surinkti. Šis „Spectra S1Plus“ / „S2Plus“ yra skirtas vienam naudotojui

### 4. Komponentai ir surinkimas

**PASTABA: (Dalys gali skirtis priklausomai nuo šalies.)**

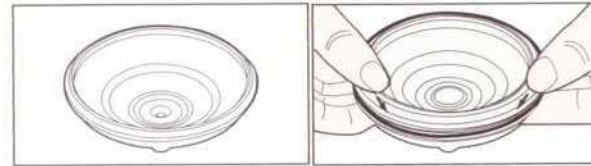


Prieš pirmą kartą naudojant „Spectra“ serijos pientraukius, sterilizuokite pientraukio rinkinį verdančiame vandenyje 5 minutes. (Virinant ilgiau nei 5 minutes, dalys gali sulinkti.)

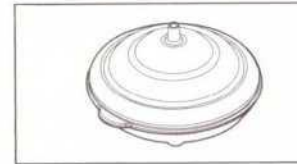
**PASTABA: Virinkite ne ilgiau kaip 5 minutes, nes dalyse gali įvykti pakeitimai.**

4

### Apsaugos nuo tekėjimo atgal surinkimas



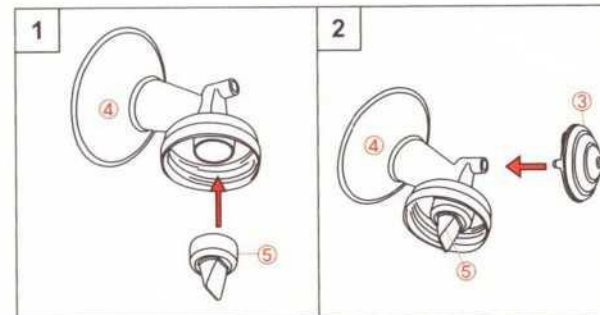
(1) Įstatykite baltą silikoninę membraną į apatinę dalį



(2) Uždėkite viršutinę dalį ant sumontuotos membranos.

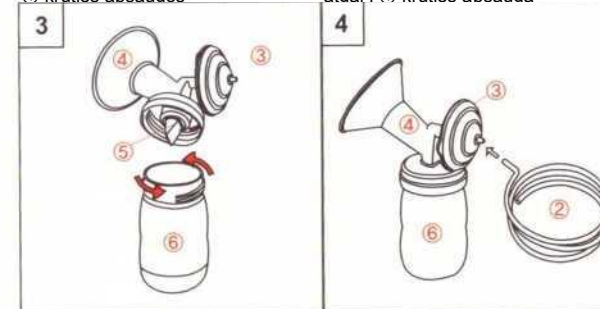


### Traukimo komplekto surinkimas



<Užspauskite ⑤ baltą vožtuvą ant ④ krūties apsaugos>

<Įstatykite ③ apsaugą nuo tekėjimo atgal į ④ krūties apsaugą>

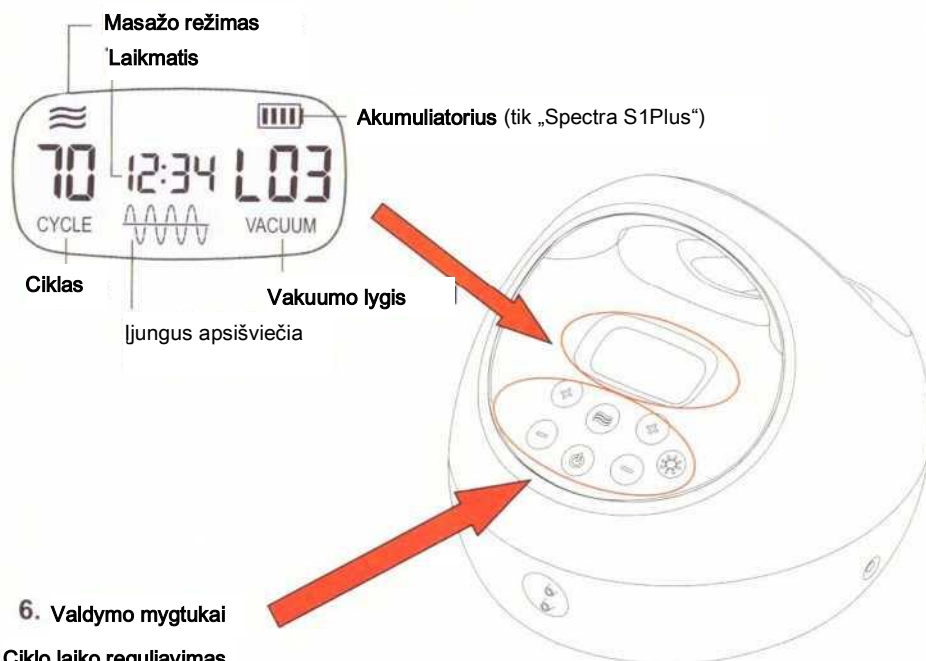


<Įsukite ⑥ buteliuką į ④ krūties apsaugą>

<Įstatykite vamzdelį ② į ③ apsaugą nuo tekėjimo atgal >

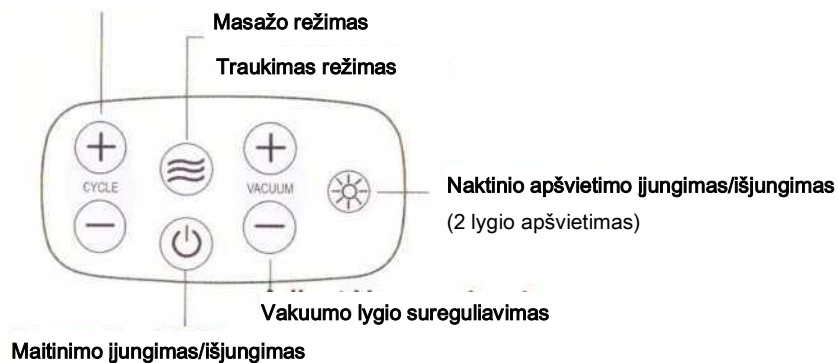
5

## 5. LCD ekranas



## 6. Valdymo mygtukai

### Ciklo laiko reguliavimas



6

## 7. Traukimo vadovas

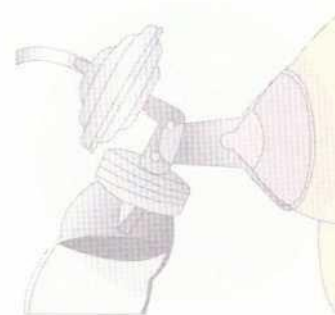
- 1) Atsipalaiduokite ir stimuliuokite išleidimo refleksą.
- 2) Prieš naudojant švelniai pamasažuokite krūtis arba uždėkite šiltus kompresus ant krūties apačios spenelio kryptimi.
- 3) Traukite pienu iš kiekvienos krūties 10–15 minučių.

**PASTABA:** Norint gauti maksimalų pieno kiekį, rekomenduojame traukti dažnai, tačiau trumpai

(10–15 minučių vienai krūčiai, kas 2–3 valandas, 7–8 kartus per dieną)

**PASTABA:** NET TADA, KAI NAUDOJATE PIENTRAUKĮ, SAVO KŪDIKĮ MAITINKITE KRŪTIMI, KAI TIK GALITE.

## 8. Naudojimo pradžia

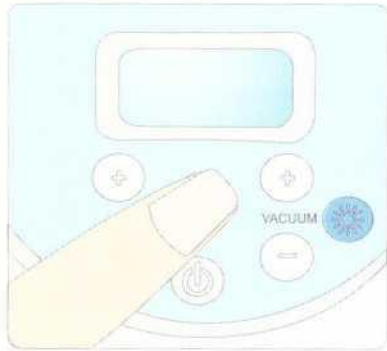



1. Išcentruokite krūties apsaugą ant savo krūtis taip, kad spenelis būtų įtrauktas į angą





2. Paspauskite maitinimo mygtuką. Ekranas apsišvies ir įrenginys pradės veikti

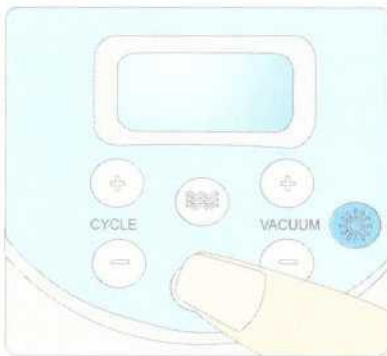
7



3. Paspauskite masažo / ištraukimo mygtuką , jei norite pakeisti ištraukimo režimą, kai tik jūsų pienas pradės tekėti



4. Sureguliuokite vakuumą   iki patogaus lygio. (niekada nenusistatykite per aukšto, kad nesukeltumėte diskomforto)



5. Kai sustabdyti traukimą, paspauskite maitinimo mygtuką, tada nuimkite pieno surinkimo rinkinį nuo savo krūties.

8



6. Atjunkite atbulinio tekėjimo apsaugą nuo krūties apsaugos. Nuimkite krūties apsaugą nuo pieno surinkimo buteliuko, sandariai uždarykite buteliuką dangteliu ir saugiai laikykite

• **Vakuomo nustatymas**



Jūsų pientraukio vakuumo lygis matuojamas mmHg ir nurodo, kaip

stipriai pientraukis „trauks“.

Nustatydami „Spectra S1Plus“ / „S2Plus“ vakuumo lygį, būkite atsargūs. Kai kurios moterys pastebi, kad esant stipresniam vakuumui, pieno traukimas yra greitesnis. Tačiau svarbu nenusistatyti tokio vakuumo lygio, kad jis jums būtų nemalonus, nes dėl to atsirandantis skausmas trukdys tekėti pienui.

Todėl siūlome pradėti nuo žemo vakuumo lygio, o po to palaipsniui padidinti vakuumo lygį iki patogaus lygio.

Galite pastebėti, kad jums patogus vakuumo lygis kiekvieną dieną ar dienos bėgyje ar net tos pačios traukimo procedūros metu labai skiriasi.

Sureguliuokite vakuumo lygį spausdami mygtukus   .

9

### • Ciklo greičio nustatymas

Jūsų pientraukio ciklo greitis matuojamas CPM (ciklais per minutę) ir nurodo, kiek kartų per minutę pientraukis „ištraukia“ ir išleidžia. Jūsų „Spectra S1Plus“ / „S2Plus“ buvo sukurti su keičiamais ciklo nustatymais, kad galėtumėte rasti nustatymus, kurie geriausiai tinka jūsų kūnui.

Pakeitus ciklo greitį, kai kurios moterys gali smarkiai pakeisti pieno traukimą.

Kiekviena moteris yra skirtinga, todėl pakoreguokite ciklo greičio nustatymą, kad rastumėte jums tinkamiausią greitį.



Sureguliuokite ciklo greitį paspausdami mygtuką.

### • Masažo ir traukimo režimai.

- Masažo režimas: Jūs nustatysite vakuumo lygį masažo režime, kad sužinotumėte, kas jums geriausiai tinka.
- Traukimo režimas: Pradėjus leisti pieną ir kai pienas ima tekėti, jūsų kūdikis pradės žįsti lėčiau ir giliau, sukurdamas stipresnį siurbimą, kad prarytų pieną. Šis režimas turi mažesnį ciklo greitį ir aukštesnį vakuumo lygį.  
Pakoreguokite ciklo greitį ir vakuumo lygį traukimo režime, kad sužinotumėte, kas jums geriausiai tinka.

**PASTABA:** „Spectra S1Plus“ / „S2Plus“ automatiškai atsimins jūsų nustatymus kitai procedūrai.

Jei norite pradėti traukti kitokiais nustatymais nei tie, kurie buvo naudojami ankstesnės procedūros metu, sureguliuokite nustatymus prieš pradėdami traukti.

### 9. Kaip naudoti dvigubą traukimą.



1) Nuimkite oro dangtelį

2) Prijunkite kiekvieno pieno surinkimo komplekto vamzdelius prie oro purkštuko.



<Viengubas traukimas>



<Dvigubas traukimas>

## 10. Valymas ir dezinfekavimas

- 1) Naudojant pirmą kartą
  - Prieš naudojant „Spectra S1Plus“ / „S2Plus“ pientraukį, išardykite jį ir išplaukite visas dalis, kurios liečiasi su krūtimi ir motinos pienu.
- 2) Po kiekvieno naudojimo
  - ① Išardykite ir nuplaukite visas pientraukio komplekto dalis, kurios liečiasi su krūtimi ir motinos pienu, (krūties apsaugos komplektą, vožtuvo galvutę, membranos užmovą, užmovos dangtelį, diską ir dangtelį) šiltu muiluotu vandeniu.  
Visos pientraukio komplekto dalys gali būti plaunamos indaplovėje.
  - ② Nuplaukite švariu vandeniu.
  - ③ Išdžiovinkite ir uždenkite dalis, kai jų nenaudojate.

**PASTABA: SIEKIANČI IŠVENGTI KONSENSATO ARBA PIENO ORO VAMZDELYJE, NEDELSIANT JĮ IŠPLAUKITE IR IŠDŽIOVINKITE. NORĖDAMI NUVALYTI PAGRINDINĮ KORPUSĄ, NUVALYKITE PAGRINDINĮ KORPUSĄ ŠVARIA DRĖGNA ŠLUOSTE. Patikrinkite, ar vamzdeliuose nėra kondensato arba pieno. Jei pastebimas koks nors kondensatas arba pienas oro vamzdelyje, nedelsdami išplaukite ir išdžiovinkite arba pakeiskite vamzdelius.**

## 11. Kiek laiko galiu laikyti motinos pienu? Kambario temperatūroje:

Temperatūra	Saugojimo laikas
15 °C (60 °F)	24 valandos
26 °C (79 °F)	4-6 valandos
30 °C (86 °F)	4 valandos

Šaldytuve:

Temperatūra	Saugojimo laikas
0 °C ~ 4 °C (32 °F ~ 39 °F)	Iki 8 dienų

Šaldytuve:

Tipas	Saugojimo laikas
Skyrius Laikant šaldytuve	Iki 2 savaičių
Atskiroje apatinėje, viršutinėje, šoninėje arba atskiroje šaldymo kameroje	3 - 4 mėnesiai
Žemos temperatūros šaldymo kameroje Esant pastoviai -17 °C (0 °F) temperatūrai	6 - 12 mėnesių

Saltinis: „Breastfeeding Made Easier at Home and Work“, womenshealth.gov



## 12. Kaip atšildyti ir naudoti saugomą motinos pianą?

- Prieš pradėdami vartoti pianą, būtinai patikrinkite ant talpos esančią datą. Nenaudokite pieno be datos arba pieno, kuris buvo laikomas per ilgai.
- Atšildytą šaldytą pianą atšildykite šaldytuve arba po vėsiu, tekančiu vandeniu.
- Pianą pašildykite po šiltu tekančiu vandeniu ir švelniai sukite indą, kad pienas susimaišytų.
- Jei šilto vandens nėra, įkaitinkite vandenį keptuvėje ant viryklės. Kai vanduo tampa šiltas, o ne verdantis, nuimkite keptuvę nuo viryklės ir įdėkite pieno indą į keptuvę. Niekada nešildykite pieno indo tiesiai ant viryklės.
- Niekada nešildykite motinos pieno mikrobangų krosnelėje, nes mikrobangos gali sukelti pavojingas karštas sritis, kurios gali nudeginti jus ar kūdikį.
- Prieš maitindami kūdikį, visada patikrinkite pieno temperatūrą pridėdami buteliuką prie riešo vidinės pusės. Pienas turėtų jaustis šiltas, o ne karštas.
- Po atšildymo pianą reikia laikyti šaldytuve ne ilgiau kaip 24 valandas.
- Niekada neužšaldykite atšildyto pieno. Išmeskite anksčiau užšaldytą pianą, kuris nebuvo sunaudotas per 24 valandas.

## 13. Informacija apie akumuliatorių (tik „Spectra S1Plus“)

Šiame prietaise naudojamas akumuliatorius gali sukelti gaisrą ar cheminius nudegimus, jei yra naudojamas netinkamai.

Neardykite, nešildykite, nedeginkite ir nemeskite į ugnį.

Akumuliatorius: 11,1 V 2000 mAh Li polimerų	
Ekране rodomos 4 akumuliatoriaus indikatorius padalos	Likęs veikimo laikas: 3 valandos
Ekране rodomos 1 akumuliatoriaus indikatorius padalos	Likęs naudojimo laikas: 1 valanda
Mirksi akumuliatoriaus indikatorius	Likęs naudojimo laikas: 30 minučių, akumuliatorių reikia įkrauti.

(Pastaba: Įkrovus 300 kartų akumuliatoriaus veikimas sutrumpės.)

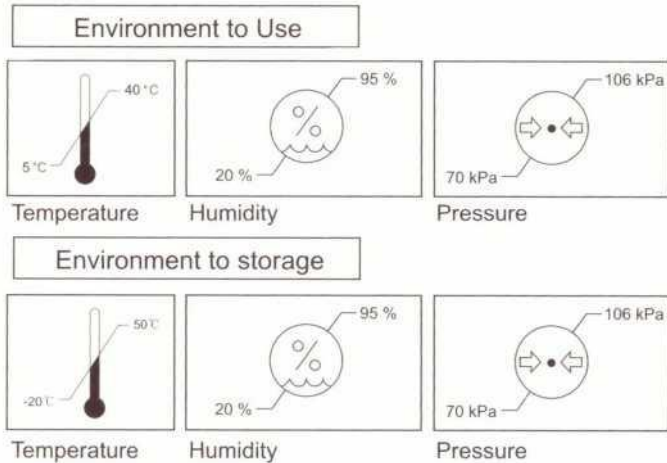
## 14. Naktinis apšvietimas

Novatoriška įmontuota LED lemputė leidžia pasirinkti vieną iš dviejų apšvietimo lygių, todėl visada turite šviesos šaltinį, kuris netrukdytų jūsų kūdikiui, kol traukiate pianą.

## 15. Nesklandumų šalinimas

Būsena	Galimos priežastys	Tikrinama	Sprendimai
Nėra elektros	Adapteris	Patikrinkite, ar maitinimo laidas yra prijungtas, ar jis nepažeistas.	Įjunkite į lizdą. Jei jis apgadintas, susisiekite su gamintoju arba techninės priežiūros centru arba vieta kur pirkote.
	Neveikiantis akumuliatorius (tik „Spectra S1Plus“)	Patikrinkite po įkrovimo	Jei jis neįsikrauna, susisiekite su gamintoju arba techninės priežiūros centru arba vieta kur pirkote.
Nėra traukimo	Oro vamzdelis	Patikrinkite, ar vamzdeliai yra prijungti prie pagrindinio korpuso.	Prijunkite oro vamzdelį prie pagrindinio korpuso.
	Vožtuvas	Patikrinkite, ar jie tinkamai prijungti prie krūties apsaugos.	Tinkamai išardykite ir surinkite.
	Oro dangtelis	Patikrinkite, ar oro dangtelis yra uždėtas.	Uždarykite oro dangtelį.
Silpnas traukimas	Vakuomo lygis	Patikrinkite, ar vakuomo regulatoriaus vožtuve yra žemas vakuomo lygis, ar nėra neįprasto triukšmo.	Kreipkitės į vietą, kurioje įsigijote gaminį, arba į gamintoją.
	Sugedęs surinkimo komplektas	Patikrinkite prietaiso jungtis.	Išardykite ir vėl surinkite.
	Krūties apsauga	Patikrinkite, ar nėra nesklandumų dėl krūties apsaugos.	Įsigykite ir pakeiskite krūties apsaugą.
	Vožtuvas	Patikrinkite, ar nepažeista vožtuvo galvutė.	Pakeiskite vožtuvą.
Skausmas	Per stiprus traukimas	Patikrinkite traukimo lygį.	Nustatykite žemiausią traukimo lygį ir pasitarkite su savo žindymo konsultantu arba gydytoju.

## 16. Naudojimo ir sandėliavimo aplinka



## 17. SPECIFIKACIJOS

Apsaugos tipas: II klasė

Svoris: 1,21 kg („S1Plus“), 1,08 kg („S2Plus“)

Energijos suvartojimas: 61 VA („S1Plus“), 66 VA („S2Plus“)

Adapteris: [vadas 100–240, 50 / 60 Hz, 600 mA

Išvestis 12 V, 2 A

Akumulatorius: 11,1 V 2000 mAh Li polimerų

1. Apsaugos nuo elektros iškvovos tipas: II klasės ir (arba) įranga su vidiniu maitinimo šaltiniu
2. Apsaugos nuo elektros iškvovos laipsnis: BF tipas prijungiamoms dalims
3. Klasifikacija pagal apsaugos nuo vandens patekimo laipsnį: IP22
4. Ši įranga netinkama naudoti vietose, kur yra degaus anestetiko ar tiekiamas deguonis
5. Veikimo būdas: nuolatinis veikimas

## 18. EMC

Šią įrangą reikia sumontuoti ir pradėti eksploatuoti vadovaujantis informacija, pateikta naudotojo vadove [IEC / EN 60601-1-11:2010, 12.3a punktas].

Belaidžio ryšio įranga, tokia kaip belaidis namų tinklo įrenginys, mobilieji telefonai, belaidžiai telefonai ir jų bazinės stotys, radijo imtuvai, gali paveikti šią įrangą ir turėtų būti laikomi mažiausiai 1,0 m atstumu nuo įrangos. [IEC / EN 60601-1-11:2010 12.3b punktas]

Ši įranga buvo išbandyta ir nustatyta, kad ji atitinka medicinos įrangai taikomus apribojimus pagal IEC 60601-1-2:2007. Šios ribos yra sukurtos siekiant užtikrinti tinkamą apsaugą nuo žalingų trikdžių sumontavus įprastinėje medicinos įstaigoje. Ši įranga generuoja, naudoja ir gali spinduliuoti radijo dažnio energiją, o jei ji nebus sumontuota ir naudojama pagal instrukcijas, ji gali sukelti žalingus trikdžius kitiems netoliese esantiems įrenginiams. Tačiau nėra garantijos, kad tam tikras įrenginys nekels trikdžių. Jei ši įranga sukelia žalingus trikdžius kitiems įrenginiams ir juos galima nustatyti išjungiant ir įjungiant įrangą, naudotojui patariama pabandyti pašalinti trikdžius viena ar keliomis iš šių priemonių.

- Nukreipkite arba perkeltkite signalą priimantįjį įrenginį.
- Padidinkite atstumą tarp įrangos.
- Prijunkite įrangą prie elektros lizdo esančio kitoje grandinėje, o ne prie to prie kurio yra prijungtas (-i) kitas (-i) įrenginys (-iai). Kreipkitės pagalbos į gamintoją arba teritorinį technikos specialistą.

## 19. RIBOTA GARANTIJA

„Uzinmedicare Co.“ suteikia 2 metų garantiją nuo įsigijimo dienos pirminiam mažmeniniam šio gaminio pirkėjui, t. y., kad jame nebus medžiagų ir gamybos defektų.

Ši garantija netaikoma žalai, atsiradusiai dėl nelaimingo atsitikimo, netinkamo naudojimo, perteklinio naudojimo, netinkamos priežiūros, neteisėto modifikavimo ar prijungimo prie netinkamo maitinimo šaltinio. Už tokių pažeidimų taisymą bus imamas mokestis.

## GARANTIJOS KORTELĖ

„Spectra S1Plus“ / „S2Plus“ kilmės šalis: Pietų Korėja

Adresas: Rm 105, Joongang Induspia V, Sagimakgolo 137,

Jungwon-gu, Seongnam-si, Gyeonggi-do, 13202, Pietų Korėja

Telefonas: +82-31-739-5271

„Spectra S1Plus“ / „S2Plus“ elektrinis pientraukis	
Vardas	
Telefonas	
Mob. tel.:	
Adresas	

## 20. Įgaliojtas atstovas Europoje ir gamintojas



„Obelis s.a“

Av. De tervuren 34, bte 44, b-1040 Briuselis, Belgija

Tel.: +32(0)2 732 59 54 Faks.: +32(0)2 732 60 03

El. paštas: [mail@obelis.net](mailto:mail@obelis.net)



Gamintojas

„Uzinmedicare Co.“

Rm 105, Joongang Induspia V, Sagimakgolo 137

Jungwon-gu, Seongnam-Si, Gyeonggi-do, 13202, Pietų Korėja

Tel.: +82-31-739-5271 / Faks.: +82-31-739-5269

[www.spectrababy.co.kr](http://www.spectrababy.co.kr)

UZ-IFU-SPS(EN)  
Redakcijos Nr. 08  
2017.11